



**FENDEUSE À BOIS SUR REMORQUE
MODÈLE SE60
MANUEL D'INSTRUCTIONS POUR
L'ASSEMBLAGE**

Veillez lire le manuel de l'utilisateur et assurez-vous de l'avoir compris avant de faire fonctionner cet équipement.

EMB MANUFACTURING INC.

**4144, BOOMER LINE
ST. CLEMENTS (ONTARIO)
N0B 2M0 CANADA
T. : 519-699-9283
F. : 519-699-4146**

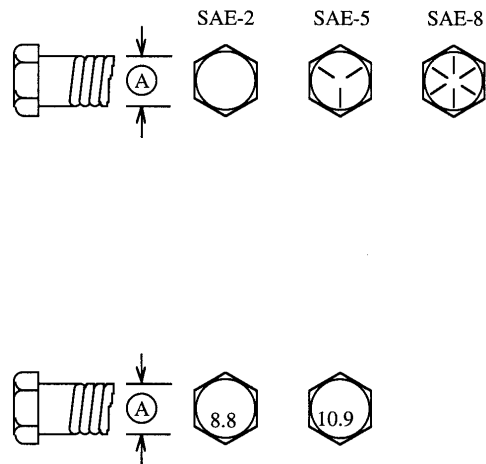
1.0 SÉCURITÉ LORS DE L'ASSEMBLAGE

1. Avant de commencer, lisez le manuel d'assemblage et veillez à le comprendre, ainsi que la totalité des symboles de sécurité.
2. Observez les bonnes pratiques sécuritaires :
 - Gardez l'aire de travail propre et sèche.
 - Assurez-vous que les prises et les outils électriques sont mis à la terre adéquatement.
 - Prévoyez un éclairage suffisant pour accomplir la tâche demandée.
3. Utilisez en tout temps des outils, des chandelles et des appareils de levage dont la dimension est appropriée.
4. Veillez à toujours être deux personnes pour soulever des composants lourds ou encombrants.
5. Positionnez l'équipement dans une grande zone ouverte offrant un accès de tous les côtés pendant l'assemblage.
6. Gardez la zone où se fait l'assemblage propre et rangée pour éviter tout trébuchement ou glissement.
7. Lors de l'assemblage, positionnez des blocs ou des chandelles sous l'équipement ou ses composants avant de vous glisser sous ceux-ci.
8. Restez à distance des câbles électriques suspendus et de toute obstruction lorsque vous soulevez l'équipement pendant son assemblage. Le contact avec un câble électrique peut causer une électrocution. Le contact avec une obstruction peut endommager les composants ou entraîner leur défaillance.
9. Serrez toutes les pièces de fixation en utilisant le couple spécifié avant d'utiliser l'équipement.

2.0 COUPLE APPLIQUÉ SUR LES BOULONS

SPÉCIFICATIONS RELATIVES AU COUPLE DE SERRAGE EN UNITÉS ANGLAISES

Boulon Diamètre « A »	Couple appliqué sur les boulons*					
	SAE 2 (N×m) (lb×pi)		SAE 5 (N×m) (lb×pi)		SAE 8 (N×m) (lb×pi)	
1/4 po	8	6	12	9	17	12
5/16 po	13	10	25	19	36	27
3/8 po	27	20	45	33	63	45
7/16 po	41	30	72	53	100	75
1/2 po	61	45	110	80	155	115
9/16 po	95	60	155	115	220	165
5/8 po	128	95	215	160	305	220
3/4 po	225	165	390	290	540	400
7/8 po	230	170	570	420	880	650
1 po	345	225	850	630	1 320	970



Les valeurs de couple indiquées ci-dessus sont valides pour les têtes et les filets dépourvus de graisse et d'huile sauf si cela est spécifié autrement. Par conséquent, ne graissez pas et ne huilez pas les boulons ni les vis de blocage sauf si cela est spécifié autrement dans le présent manuel. Lorsque vous utilisez des pièces bloquantes, utilisez une valeur de couple supérieure de 5 %.

* La valeur du couple pour les boulons les vis de blocage est indiquée sur la tête de la pièce.

3.0 ASSEMBLAGE

L'équipement est livré depuis l'usine dans une configuration désassemblée en partie et fixée à une palette qui offre un moyen pratique pour le déplacement et la manutention. Utilisez toujours les outils, l'équipement et les chariots élévateurs à fourche d'une taille et d'une capacité adéquates pour le travail à accomplir.

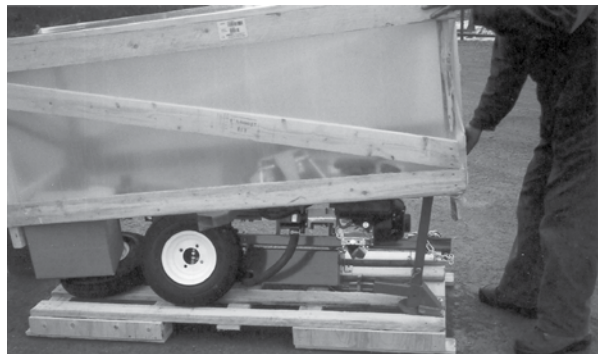
Lors de l'expédition de l'équipement, suivez la procédure d'assemblage suivante :

1. Assurez-vous que personne ne se trouve à proximité de l'équipement, en particulier les jeunes enfants.
2. Assurez-vous de disposer de l'ensemble des outils nécessaires avant de commencer.
3. Déplacez la palette expédiée vers un endroit où tous ses côtés sont accessibles.

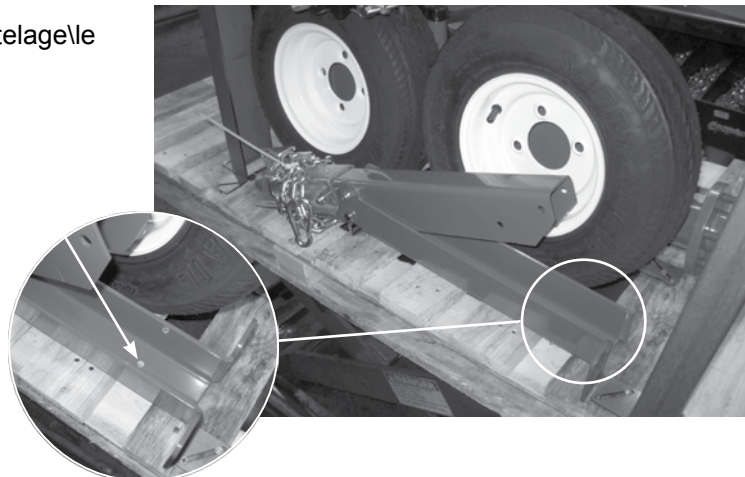
4. Enlevez les 4 vis qui retiennent le couvercle à



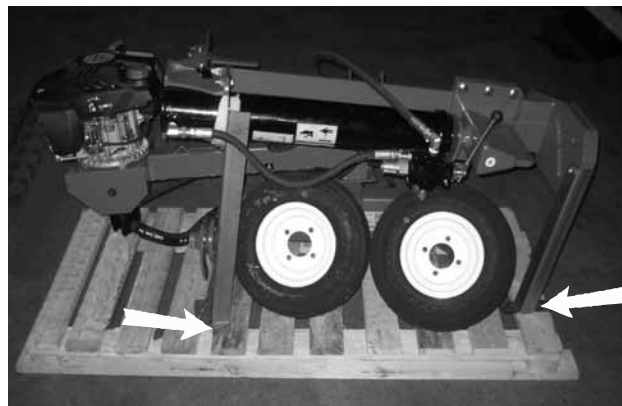
5. Enlevez le couvercle et mettez-le de côté.



6. Enlevez la vis qui retient la flèche d'attelage le pied de support au châssis mobile.



7. Enlevez les vis qui retiennent les supports avant et arrière installés pour le transport au châssis mobile. Toutefois, n'enlevez pas les supports du longeron de la fendeuse. Déplacez les pneus vers un endroit convenable.



Supports installés pour le transport (longeron de la fendeuse)



8. Ouvrez le tube pour manuel (situé sur l'assemblage de l'essieu) et sortez le sac de boulonnerie.



9. Faites pivoter soigneusement la fendeuse selon un angle de 90° par rapport au profilé d'attelage, de sorte que le longeron repose au-dessus de l'assemble pivot et du profilé.



10. Fixez le longeron de la fendeuse à l'assemblage pivot en insérant un boulon de 3/8 po x 4 1/2 po à travers l'orifice pour boulon, tel que cela est illustré.



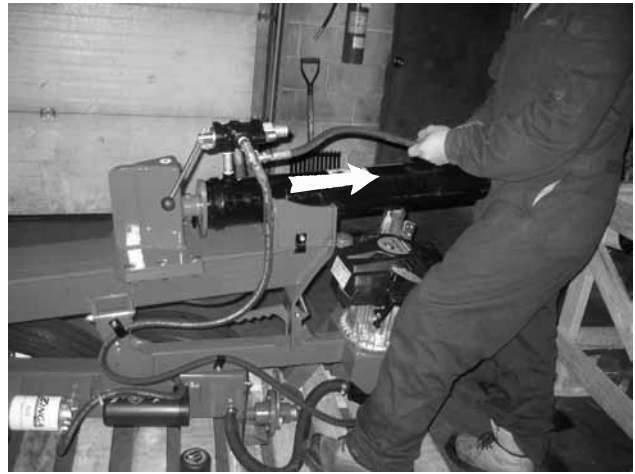
11. Posez un écrou hexagonal autobloquant de 3/8 po et serrez-le selon le couple spécifié sur le tableau des couples de serrage (p. 2).



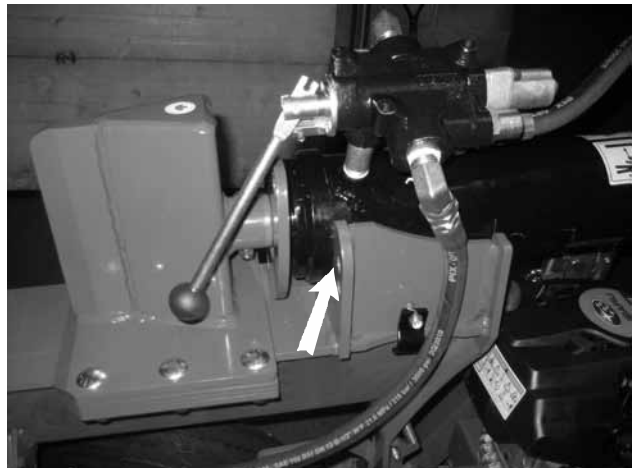
12. Une fois que l'assemblage du longeron de la fendeuse est fixé au pivot, enlevez les deux supports de l'assemblage en question installés pour le transport, tel que cela est illustré.



13. Faites rentrer soigneusement l'assemblage du vérin pour le mettre dans sa position.



14. Assurez-vous que l'assemblage du vérin est complètement rentré de sorte que sa bague repose contre le montage du vérin, tel que cela est illustré.



15. Identifiez la position de la selle du vérin, qui est fixée au moyeu de la roue. Enlevez l'écrou de roue, puis retirez soigneusement la selle du moyeu. **Veillez à conserver l'écrou.**



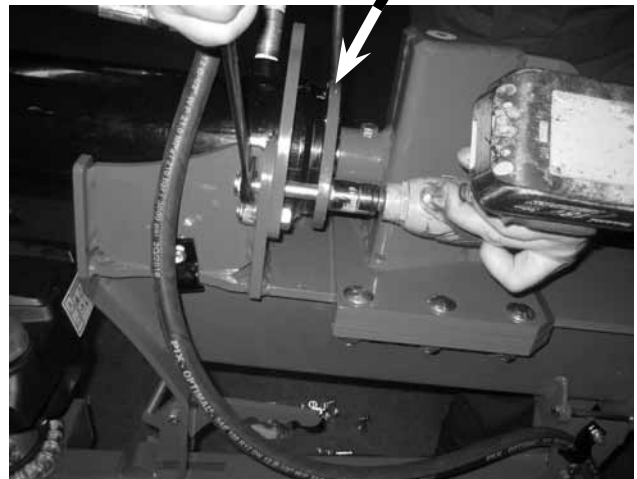
16. Placez la selle sur le dessus du montage de la bague du vérin tel que cela est illustré. Alignez les orifices des boulons et insérez le boulon de 1/2 po × 1 1/2 po à travers la selle (un de chaque côté).

Posez un écrou hexagonal autobloquant de 1/2 po sur chaque boulon et serrez-le selon le couple spécifié sur le tableau des couples (p. 2).



17. Insérez le boulon de 1/2 po x 3 po (un de chaque côté) à travers la bride de fouloir et le montage de selle et de vérin. Posez un écrou autobloquant hexagonal de 1/2 po sur chaque boulon, puis serrez-les selon le couple spécifié sur le tableau des couples (p. 2).

Bride de fouloir



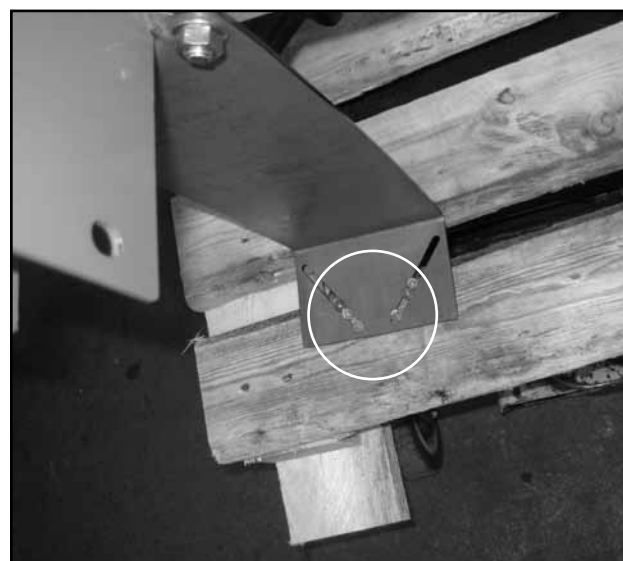
18. Enlevez le boulon pivot afin de permettre à la poignée du loquet de se verrouiller dans sa position.



19. Assurez-vous que la poignée est verrouillée dans sa position afin de garder le longeron de la fendeuse dans une position fixe.



20. Enlevez les vis qui retiennent le support du profilé de la flèche d'attelage au châssis mobile. Toutefois, **n'enlevez pas** le support installé pour le transport du profilé.



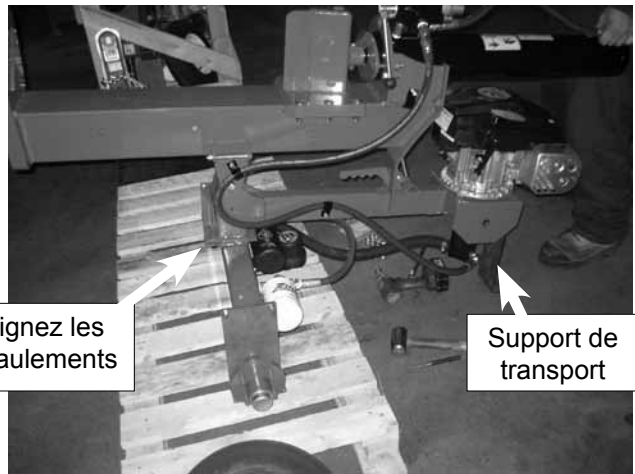
21. La flèche d'attelage est fixée à l'assemblage du moyeu à l'aide d'un boulon. Faites pivoter soigneusement la flèche sur le boulon dans le sens des aiguilles d'une montre de sorte que les épaulements des deux assemblages s'alignent.



22. Une fois que les épaulements sont alignés, posez l'ensemble de l'assemblage sur le sol tout en utilisant le support du profilé de la flèche d'attelage comme soutien.

alignez les
épaulements

Support de
transport



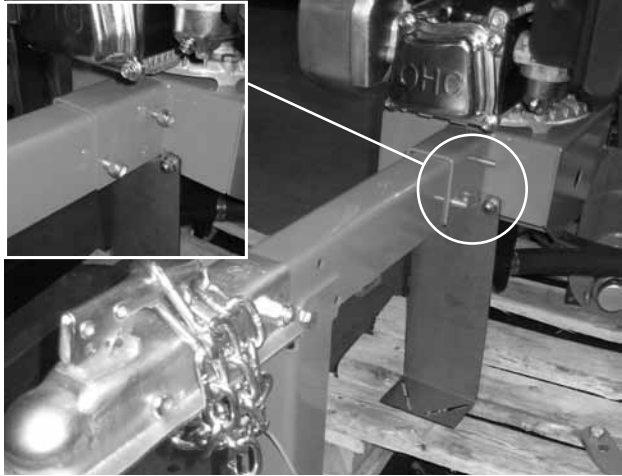
23. Insérez les boulons ordinaires de 3/8 po × 1 1/4 po à travers les 3 autres orifices sur les épaulements. Posez un écrou hexagonal autobloquant de 3/8 po sur chaque boulon, puis serrez chacun des écrous selon le couple spécifié sur le tableau des couples (p. 2).



24. Placez tout tuyau lâche à l'intérieur de l'une des brides (déjà montées sur l'équipement). Ne serrez pas excessivement les brides pour éviter d'endommager les tuyaux.



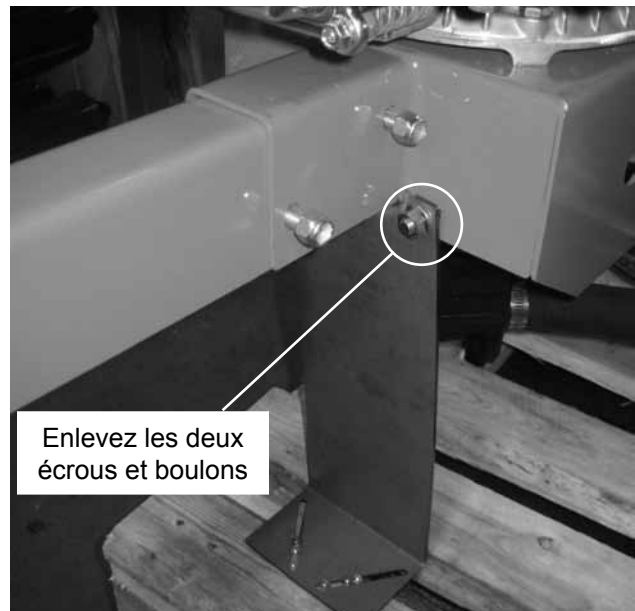
25. Retirez la tige de sécurité et abaissez le pied de support. Assemblez la flèche d'attelage au profilé d'attelage. Insérez les boulons de 3/8 po x 3 po munis de rondelles de 3/8 po dans les deux orifices du profilé, puis posez un écrou hexagonal de 3/8 po sur chaque boulon et serrez ceux-ci selon le couple spécifié sur le tableau des couples (p. 2).



26. Alignez le pied de support avec les orifices inférieurs de la flèche d'attelage. Installez la tige de sécurité et verrouillez-la pour fixer solidement le pied de support dans la position abaissée. Faites en sorte que la fendeuse repose sur son pied de support.



27. Une fois que le pied de support est installé solidement, enlevez le support du profilé de la flèche d'attelage installé pour le transport.



28. Du côté droit, enlevez les vis qui retiennent les supports de retenue de l'essieu au châssis mobile, et déboulonnez les supports de l'assemblage de l'essieu.



29. Inclinez soigneusement la fendeuse suffisamment pour pouvoir installer le pneu. Placez un écrou de roue de 1/2 po sur chaque oreille, puis serrez les écrous de roue selon le couple spécifié sur le tableau des couples (p. 2).

30. Refaites les étapes 28 et 29 pour le côté gauche.



31. Il est enfin possible d'installer la poignée de la commande hydraulique. À l'aide d'une paire de pinces à bec effilé, enlevez la goupille cylindrique fendue qui retient la tige d'articulation à la valve. Enlevez la tige d'articulation. Une fois la tige d'articulation enlevée, il est maintenant possible de saisir la poignée.



32. Insérez l'extrémité fendue de la poignée dans l'articulation inférieure. Positionnez la poignée de sorte que son orifice s'aligne sur celui de l'articulation. Insérez délicatement la tige d'articulation.



33. À l'aide de pinces à bec effilé, fixez solidement la tige d'articulation en réinsérant la goupille cylindrique fendue. Effectuez l'essai de la poignée pour vous assurer que tout est assemblé correctement.

**Félicitations pour avoir
assemblé avec succès la
fendeuse à bois SE60.**

